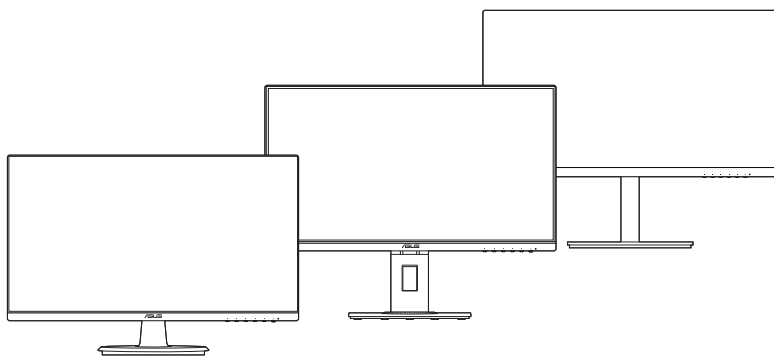


ASUS®

Monitor LCD

VA24D Series

Uporabniški priročnik



HDMI™
HIGH-DEFINITION MULTIMEDIA INTERFACE

Prva izdaja

Oktober 2019

Copyright © 2019 ASUSTeK COMPUTER INC. Vse pravice pridržane.

Nobenega dela tega priročnika, vključno z opisanimi izdelki in programsko opremo, ni dovoljeno kopirati, prenašati, prepisovati, shranjevati v sistem za pridobivanje ali prevajati v kateri koli jezik v kakršni koli obliki in s kakršnimi koli sredstvi, z izjemo dokumentacije, ki jo kupec hrani za namene varnostnega kopiranja, brez izrecnega pisnega dovoljenja družbe ASUSTeK COMPUTER INC. (»ASUS«).

Garancija ali storitev za izdelek se ne podaljšata v naslednjih primerih: (1) če izdelek popravite, prilagodite ali spremenite, razen če za takšno popravilo, prilagoditev ali spremembo pridobite pisno dovoljenje družbe ASUS; ali (2) če je serijska številka izdelka poškodovana ali manjka.

ASUS NUDI TA PRIROČNIK »TAKŠEN KOT JE« IN BREZ GARANCIJ KAKRŠNE KOLI VRSTE, PA NAJ BODO IZREČNE ALI IMPLICITNE, KAR VKLJUČUJE TUDI IMPLICITNE GARANCIJE ALI POGOJE TRŽNOSTI ALI PRIMERNOSTI ZA DOLOČEN NAMEN, VENDAR NI OMEJENO NANJE. V NOBENEM PRIMERU NE BODO DRUŽBA ASUS, NJENI DIREKTORJI, URADNIKI, ZAPOSLENI ALI POSREDNIKI ODGOVORNI ZA NOBENO POSREDNO, POSEBNO, NAKLJUČNO ALI POSLEDIČNO ŠKODO (VKLJUČNO S ŠKODO ZARADI IZGUBE DOBIČKOV, IZGUBE POSLOVANJA, IZGUBE UPORABE ALI PODATKOV, PREKINITVE POSLOVANJA IN PODOBNIH ZADEV), TUDI ČE JE BILA DRUŽBA ASUS OBVEŠČENA O MOŽNOSTI TAKŠNE ŠKODE, NASTALE ZARADI KAKRŠNE KOLI OKVARE ALI NAPAKE V TEM PRIROČNIKU ALI IZDELKU.

TEHNIČNI PODATKI IN INFORMACIJE V TEM PRIROČNIKU SO ZAGOTOVLJENI ZGOLJ V INFORMATIVNE NAMENE IN SE LAHKO OBČASNO IN BREZ VNPAREJŠNJEGA OBVESTILA SPREMENIJO TER ZA DRUŽBO ASUS NISO OBVEZUJOČI. DRUŽBA ASUS NE PREVZEMA NOBENE ODGOVORNOSTI ZA NOBENE NAPAKE ALI NEPRAVILNOSTI V TEM PRIROČNIKU, VKLJUČNO Z OPISANIMI IZDELKI IN PROGRAMSKO OPREMO.

Imena izdelkov in podjetij, navedena v tem priročniku, so lahko ali niso registrirane blagovne znamke ali avtorske pravice njihovih ustreznih podjetij. Uporabljajo se zgolj za identifikacijo ali razlago v korist imetnika in nimajo namena kršitve.

Kazalo

Kazalo	iii
Opombe	iv
Varnostne informacije	vi
Vzdrževanje in čiščenje	vii
Takeback Services	viii
Informacije o izdelku za energijsko nalepko EU	viii
1. poglavje: Predstavitev izdelka	
1.1 Dobrodošli!	1-1
1.2 Vsebina paketa	1-1
1.3 Predstavitev monitorja	1-2
1.3.1 Pogled od spredaj	1-2
1.3.2 Pogled od zadaj	1-3
2. poglavje: Namestitvev	
2.1 Pritrditev ročice/podstavka monitorja	2-1
2.2 Odstranjevanje ročice/podstavka (za stensko montažo VESA)	2-2
2.3 Prilagajanje monitorja	2-4
2.4 Priključitev kablov	2-6
2.5 Vkllop monitorja	2-7
3. poglavje: Splošna navodila	
3.1 Zaslonski meni OSD	3-1
3.1.1 Način konfiguriranja	3-1
3.1.2 Predstavitev funkcije OSD	3-2
3.2 Povzetek tehničnih podatkov	3-11
3.3 Zunanje mere	3-13
3.4 Odpravljanje težav (Pogosta vprašanja)	3-16
3.5 Podprti operacijski načini	3-17

Opombe

Izjava zvezne komisije za telekomunikacije FCC (Federal Communications Commission)

Ta naprava je v skladu s 15. delom pravil FCC. Pri delovanju morata biti upoštevana naslednja pogoja:

- ta naprava ne sme povzročati škodljivih motenj; in
- ta naprava mora sprejemati katere koli prejete motnje, vključno z motnjami, ki lahko povzročajo neželeno delovanje.

Ta oprema je preizkušena in v skladu s 15. delom pravil FCC ustreza omejitvam za digitalne naprave razreda B. Te omejitve služijo kot zadovoljiva zaščita pred škodljivimi motnjami v stanovanjskih namestitvah. Ta oprema ustvarja, uporablja in lahko oddaja radijsko frekvenčno energijo. Če ni nameščena in uporabljena v skladu z navodili, lahko povzroča škodljive motnje v radijskih komunikacijah. Vendar pa ni mogoče dati nobenega zagotovila, da pri določeni namestitvi ne bo prišlo do motenj. Če ta oprema povzroča škodljive motnje radijskega ali televizijskega sprejema, kar lahko določite tako, da opremo izklopite in nato vklopite, uporabniku svetujemo, da poskusi odpraviti motnjo z enim ali več spodnjih ukrepov:

- preusmeritev ali premestitev sprejemne antene;
- povečanje razdalje med opremo in sprejemnikom;
- priključitev opreme v vtičnico v vezju, ki ni v vezju, v katerega je priključen sprejemnik.
- stik s prodajalcem ali izkušenim radijskim/televizijskim tehnikom za pomoč.



Za zagotovitev skladnosti s pravili komisije FCC morate za povezavo monitorja in grafične kartice uporabiti zaščitene kable. Spremembe ali prilagoditve te enote, ki jih izrecno ne dovoli stran, odgovorna za skladnost, lahko razveljavijo uporabnikovo pooblastilo za uporabo opreme.

Izdelek, skladen s standardom ENERGY STAR



ENERGY STAR je skupni program Agencije za varstvo okolja ZDA in ministrstva ZDA za energijo, ki nam vsem pomaga prihraniti denar in zaščititi okolje z energijsko učinkovitimi proizvodi in praksami.

Vsi izdelki ASUS z logotipom ENERGY STAR so skladni s standardom ENERGY STAR, funkcija upravljanja energije pa je privzeto omogočena. Monitor in računalnik samodejno preklopi na način spanja po 10 in 30 minutah uporabnikove neaktivnosti. Računalnik zbudite tako, da kliknete z miško ali pritisnete kateri koli gumb na tipkovnici. Podrobne informacije o upravljanju porabe in prednostih za okolje najdete na spletnem mestu <http://www.energystar.gov/powermanagement>. Obiščite tudi spletno mesto <http://www.energystar.gov>, kjer najdete podrobne informacije o skupnem programu ENERGY STAR.



OPOMBA: program Energy Star NI podprt v operacijskih sistemih FreeDOS in Linux.

Izjava kanadskega oddelka za komunikacije

Ta digitalna naprava ne presega omejitev razreda B za oddajanje radijskega hrupa iz digitalne naprave, določenih v uredbah za radijske motnje kanadskega oddelka za komunikacije.

Ta digitalna naprava razreda B je v skladu s kanadskim standardom ICES-003.

This Class B digital apparatus meets all requirements of the Canadian Interference - Causing Equipment Regulations.

Cet appareil numérique de la classe B respecte toutes les exigences du Règlement sur le matériel brouiller du Canada.



Varnostne informacije

- Preden namestite monitor, natančno preberite vso dokumentacijo, priloženo v škatli.
- Da preprečite nevarnost požara ali električnega udara, monitorja nikoli ne izpostavljajte dežju ali vlagi.
- Nikoli ne poskušajte odpreti ohišja monitorja. Nevarne visoke napetosti v monitorju lahko povzročijo resne fizične poškodbe.
- Če pride do okvare napajanja, je ne poskušajte odpraviti sami. Obrnite se na kvalificiranega servisnega tehnika ali svojega prodajalca.
- Preden uporabite izdelek, se prepričajte, da so vsi kabli pravilno priključeno in da napajalni kabli niso poškodovani. Če odkrijete poškodbe, se nemudoma obrnite na svojega prodajalca.
- Reže in odprtine na zadnji ali zgornji strani ohišja so namenjene prezračevanju. Teh rež ne smete blokirati. Tega izdelka nikoli ne postavljajte zraven radiatorja ali vira toplote ali nad njega, razen če zagotovite ustrezno prezračevanje.
- Monitor lahko deluje samo z virom napajanja, ki je naveden na nalepki. Če niste prepričani, kakšen vir napajanja imate, se obrnite na prodajalca ali lokalno podjetje za dobavo električne energije.
- Uporabite ustrezen napajalni vtič, ki ustreza lokalnemu standardu za napajanje.
- Pazite, da ne preobremenite razdelilnikov in podaljškov. Preobremenitev lahko povzroči požar ali električni udar.
- Izogibajte se ekstremnemu prahu, vlagi in temperaturi. Monitorja ne postavljajte na nobeno mesto, kjer se lahko zmoči. Monitor postavite na stabilno površino.
- Enoto odklopite med nevihto ali če je dlje časa ne boste uporabljali. S tem jo zaščitite pred poškodbami zaradi napetostnega nihanja.
- V reže na ohišju monitorja nikoli ne vstavljajte predmetov ali polivajte tekočin.
- Za zagotovitev zadovoljivega delovanja uporabljajte monitor samo z računalniki z oznako UL, ki imajo ustrezno konfigurirane vtičnice z oznako med 100 in 240 V izmeničnega toka.
- Če pride na monitorju do tehničnih težav, se obrnite na kvalificiranega servisnega tehnika ali svojega prodajalca.
- Če prilagodite kontrolnik za glasnost in izenačevalnik na nastavitve, ki niso na sredini, lahko povečate izhodno napetost ušesnih/naglavnih slušalk, s tem pa tudi raven zvočnega pritiska.



Ta simbol prekrizanega smetnjaka s kolesi pomeni, da izdelka (električne in elektronske opreme ter celične baterije v obliki kovanca, ki vsebuje živo srebro) ne smete odložiti med običajne odpadke. Za odstranjevanje elektronskih izdelkov glejte lokalne uredbe.

Vzdrževanje in čiščenje

- Preden dvignete ali premaknete monitor, priporočamo, da odklopite kable in napajalni kabel. Pri postavitvi monitorja upoštevajte načine pravilnega dviga. Ko monitor dvignete ali nosite, ga primete za robove. Zaslona ne dvigajte tako, da ga primete za stojalo ali kabel.
- Čiščenje. Izklopite monitor in odklopite napajalni kabel. Površino monitorja očistite z neabrazivno krpo brez vlaken. Trdovratne madeže lahko odstranite s krpo, ki jo navlažite z nežnim čistilom.
- Izogibajte se uporabi čistil, ki vsebujejo alkohol ali aceton. Uporabite čistilo, ki je namenjeno za uporabo z monitorjem. Čistila nikoli ne pršite neposredno po zaslonu, saj lahko prodre v monitor in povzroči električni udar.

Naslednji simptomi na monitorju so normalni:

- Zaradi vzorca namizja lahko na zaslonu opazite nekoliko neenakomerno osvetljenost.
- Če je ista slika prikazana več ur, lahko po preklopu slike ostane odtis prejšnjega zaslona. Zaslona se bo počasi obnovil, lahko pa tudi za nekaj ur izklopite stikalo za vklop/izklop.
- Če zaslon potemni, utripa ali ne deluje več, se za popravilo obrnite na svojega prodajalca ali servisni center. Zaslona ne popravljajte sami.

Dogovori, uporabljeni v tem vodniku



OPOZORILO: informacije, ki preprečujejo vaše poškodbe pri poskusu dokončanja naloge.



POZOR: informacije, ki preprečujejo poškodbe komponent pri poskusu dokončanja naloge.



POMEMBNO: informacije, ki jih **MORATE** upoštevati za dokončanje naloge.



OPOMBA: namigi in dodatne informacije, ki vam bodo v pomoč pri dokončanju naloge.

Kje so na voljo dodatne informacije

Za dodatne informacije in posodobitve izdelka ter programske opreme glejte naslednje vire.

1. Spletna mesta ASUS

Spletna mesta ASUS po vsem svetu zagotavljajo posodobljene informacije o izdelkih strojne in programske opreme ASUS. Pojdite na spletno mesto <http://www.asus.com>.

2. Dodatna dokumentacija

V škatli z izdelkom je lahko priložena dodatna dokumentacija, ki jo lahko doda prodajalec. Ti dokumenti niso del standardnega paketa.

Takeback Services

ASUS recycling and takeback programs come from our commitment to the highest standards for protecting our environment. We believe in providing solutions for our customers to be able to responsibly recycle our products, batteries and other components as well as the packaging materials.

Please go to <http://csr.asus.com/english/Takeback.htm> for detail recycling information in different region.

Informacije o izdelku za energijsko nalepko EU



VA24DQ



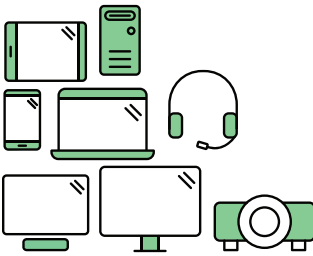
VA24DQLB



VA24DQLB-W



VA24DQSB



Say hello to a more sustainable product

IT products are associated with a wide range of sustainability risks throughout their life cycle. Human rights violations are common in the factories. Harmful substances are used both in products and their manufacture. Products can often have a short lifespan because of poor ergonomics, low quality and when they are not able to be repaired or upgraded.

This product is a better choice. It meets all the criteria in TCO Certified, the world's most comprehensive sustainability certification for IT products. Thank you for making a responsible product choice, that help drive progress towards a more sustainable future!

Criteria in TCO Certified have a life-cycle perspective and balance environmental and social responsibility. Conformity is verified by independent and approved verifiers that specialize in IT products, social responsibility or other sustainability issues. Verification is done both before and after the certificate is issued, covering the entire validity period. The process also includes ensuring that corrective actions are implemented in all cases of factory non-conformities. And last but not least, to make sure that the certification and independent verification is accurate, both TCO Certified and the verifiers are reviewed regularly.

Want to know more?

Read information about TCO Certified, full criteria documents, news and updates at [tcocertified.com](https://www.tcocertified.com). On the website you'll also find our Product Finder, which presents a complete, searchable listing of certified products.

1.1 Dobrodošli!

Hvala, ker ste kupili monitor LCD ASUS®.

Najnovejši širokozaslonski monitor LCD ASUS zagotavlja širši, svetlejši in kristalno čist zaslon, poleg tega pa še veliko funkcij, ki izboljšujejo izkušnjo gledanja.

S temi funkcijami boste uživali, ker zagotavljajo priročnost in čudovito vizualno izkušnjo monitorja.

1.2 Vsebina paketa

Preverite, ali so v škatli spodaj navedeni elementi:

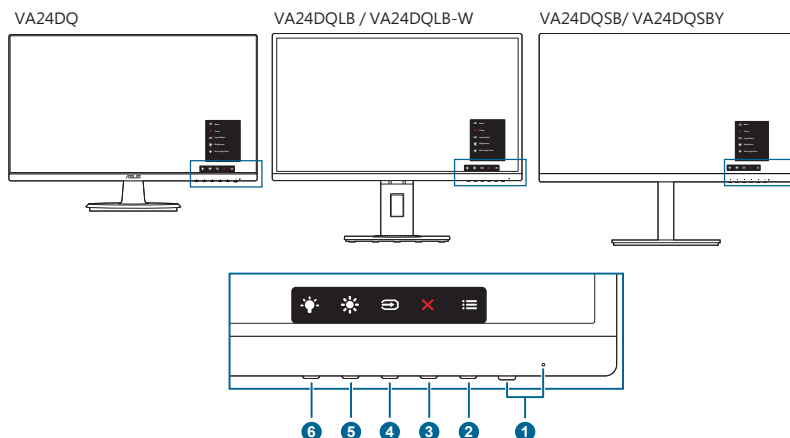
- ✓ Monitor LCD
- ✓ Podstavek monitorja
- ✓ Vodnik za hitri začetek
- ✓ Garancijska kartica
- ✓ Napajalni kabel
- ✓ Kabel HDMI (dodaten)
- ✓ Kabel DisplayPort (dodatno)
- ✓ Kabel VGA (dodaten)
- ✓ Kabel USB (dodatno)
- ✓ Komplet Mini PC (dodatno)



Če je kateri od zgoraj navedenih elementov poškodovan ali manjka, se nemudoma obrnite na svojega prodajalca.

1.3 Predstavitev monitorja

1.3.1 Pogled od spredaj



1. Gumb/indikator za vklop/izklop
 - Vklopi/izklopi monitor.
 - Definicije barv indikatorja vklopa/izklopa so navedene v spodnji tabeli.

Stanje	Opis
Sveti belo	Vklapljeno
Sveti oranžno	Način pripravljenosti
Izklopljeno	Izklopljeno

2. ☰ Gumb menija:
 - Ta gumb pritisnite, da prikažete meni OSD, ko je ta izklopljen.
 - Odpre meni OSD.
 - Ob dolgem, petsekundnem pritisku vklopi in izklopi funkcijo Key Lock (Zaklepanje tipk).
3. ✕ Gumb za zapiranje:
 - Ta gumb pritisnite, da prikažete meni OSD, ko je ta izklopljen.
 - Zapre meni OSD.
4. ↻ Gumb Input select (Izbira vhoda):
 - Ta gumb pritisnite, da prikažete meni OSD, ko je ta izklopljen.
 - Izbere razpoložljiv vhodni izvor.

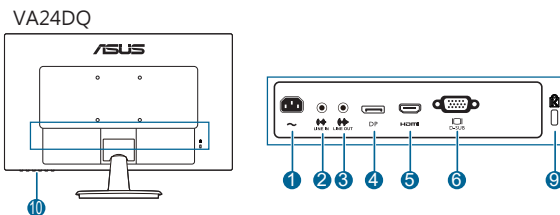
5. Bližnjica 1

- Ta gumb pritisnite, da prikažete meni OSD, ko je ta izklopljen.
- Privzeto: bližnjična tipka Brightness (Svetlost)
- Če želite spremeniti funkcijo bližnjične tipke, izberite meni Shortcut (Bližnjica) > Shortcut 1 (Bližnjica 1).

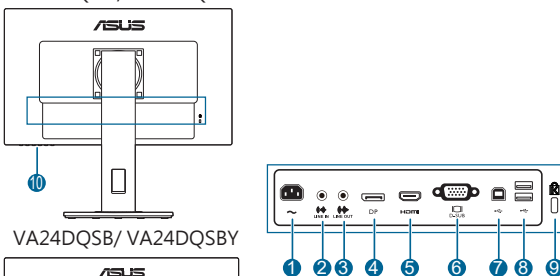
6. Bližnjica 2

- Ta gumb pritisnite, da prikažete meni OSD, ko je ta izklopljen.
- Privzeto: bližnjična tipka Blue light filter (Filter modre svetlobe)
- Če želite spremeniti funkcijo bližnjične tipke, izberite meni Shortcut (Bližnjica) > Shortcut 2 (Bližnjica 2).

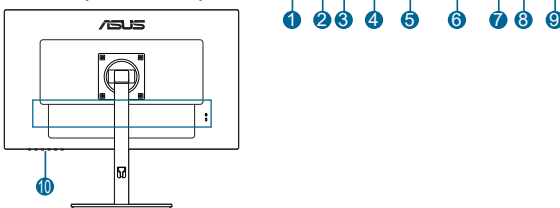
1.3.2 Pogled od zadaj



VA24DQLB / VA24DQLB-W



VA24DQSB / VA24DQSBY



1. **Vrata AC-IN.** V ta vrata priključite napajalni kabel.
2. **Vhodna vrata.** V ta vrata lahko s kablom za zvok priključite vir zvoka računalnika.
3. **Izhodna vrata.** Ta vrata so na voljo samo, če je priključen kabel HDMI/DP.

4. **Vhodna vrata DisplayPort.** Ta vrata se uporabljajo za vzpostavitev povezave z napravo, ki podpira vhod DisplayPort.
5. **Vrata HDMI.** V ta vrata lahko priključite napravo, združljivo s standardom HDMI.
6. **Vrata VGA.** Ta 15-nožična vrata so namenjena za povezavo računalnika VGA.
7. **Vrata USB 2.0 upstream.** Ta vrata se uporabljajo za vzpostavitev povezave prek kabla USB upstream. Povezava omogoča vrata USB na monitorju.
8. **Vrata USB 2.0 downstream.** Ta vrata se uporabljajo za povezavo z napravami USB, kot so tipkovnica/miška USB, bliskovni pogon USB itd.
9. **Reža za ključavnico Kensington.**
10. **Kontrolni gumbi.**

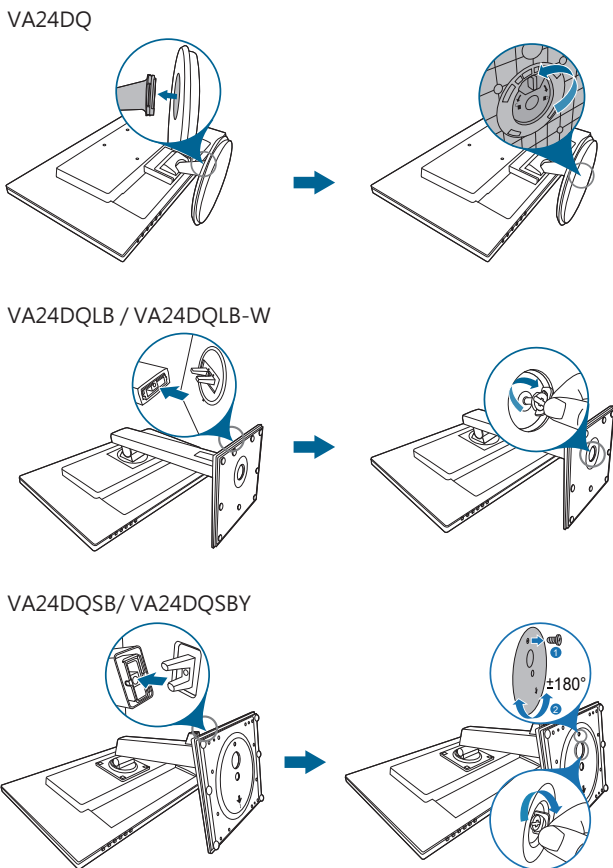
2.1 Pritrditev ročice/podstavka monitorja

Podstavek monitorja pritrdite tako:

1. Monitor položite na mizo s sprednjo stranjo obrnjeno navzdol.
2. Podstavek pritrdite na ročico, pri tem pa pazite, da se jeziček na ročici prilega v utror na podstavku.
3. VA24DQ: Pritrdite podstavek na ročico tako, da ga vrtite toliko časa, dokler se ne zaskoči na mestu.
VA24DQLB/ VA24DQLB-W/ VA24DQSB/ VA24DQSBY: Osnovo pritrdite na roko s privijanjem vijaka.
4. VA24DQSB/ VA24DQSBY: Odstranite zaporni vijak na dnu podnožja, da omogočite 180° prilagajanje vrtenja z desne ali leve



Priporočamo, da na mizo razprostrete mehko krpo, da preprečite poškodbo monitorja.



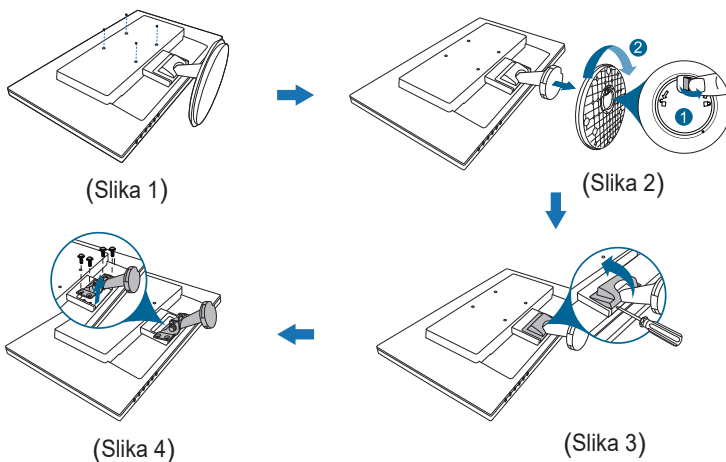
2.2 Odstranjanje ročice/podstavka (za stensko montažo VESA)

Snemljiva ročica/podstavek tega monitorja je posebej oblikovan za stensko montažo VESA.

Postopek snemanja ročice/podstavka:

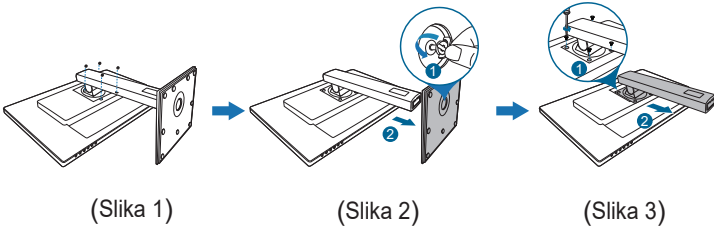
VA24DQ

1. Sprednjo stran monitorja položite na mizo.
2. Odstranite gumijaste čepke s štirih lukenj za vijake. (Slika 1)
3. Odstranite podnožje (Slika 2).
4. Odstranite pokrov tečajja (Slika 3).
5. Z izvijačem odstranite vijake na tečajju (Slika 4) in nato odstranite tečaj.

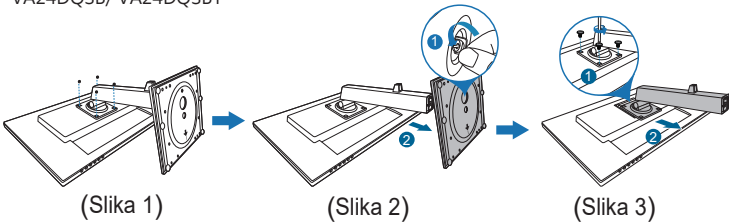


VA24DQLB/ VA24DQLB-W/ VA24DQSB/ VA24DQSBY

1. Sprednjo stran monitorja položite na mizo.
2. Odstranite gumijaste čepe s štirih lukenj za vijake. (Slika 1)
3. Odstranite podnožje (Slika 2).
4. Z izvijačem odstranite vijake na tečaju (Slika 3) in nato odstranite tečaj.
VA24DQLB / VA24DQLB-W



VA24DQSB/ VA24DQSBY



Priporočamo, da na mizo razprostrete mehko krpo, da preprečite poškodbo monitorja.

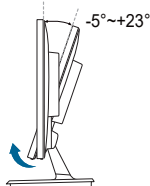


- Komplet za stensko montažo VESA (100 x 100 mm) je naprodaj ločeno.
- Uporabite lahko samo nosilce za stensko montažo z oznako UL z minimalno težo/obremenitvijo 22,7 kg (velikost vijaka: M4 x 10 mm).

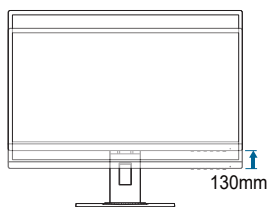
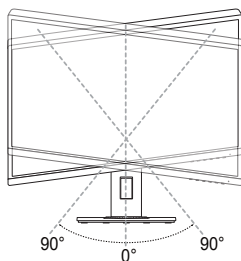
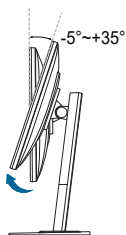
2.3 Prilagajanje monitorja

- Za optimalen način gledanja priporočamo, da najprej pogledate v monitor z obrazom, obrnjenim naravnost, nato pa prilagodite monitor do kota, ki vam je najudobnejši.
- Pri spreminjanju kota držite stojalo, da preprečite, da bi monitor padel.
- VA24DQ: Priporočeni kot nastavitve je od $+23^\circ$ do -5° .
- VA24DQLB/ VA24DQLB-W: Priporočen kot prilagoditve je od $+35^\circ$ do -5° (za nagib)/ $+90^\circ$ do -90° (sukanje)/ $+130$ mm (za prilagoditev višine)/ 90° (za pokončno postavititev).
- VA24DQSB/ VA24DQSBY: Priporočen kot prilagoditve je od $+35^\circ$ do -5° (za nagib)/ $+180^\circ$ do -180° (za vrtenje z odstranitvijo zapornega vijaka)/ $+130$ mm (za prilagoditev višine)/ 90° (za pokončno postavititev).

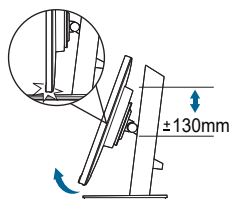
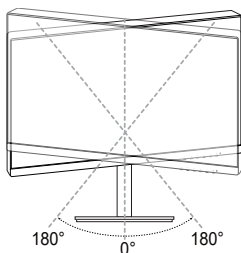
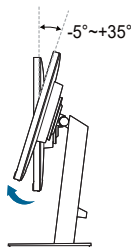
VA24DQ



VA24DQLB / VA24DQLB-W



VA24DQSB/ VA24DQSBY



(Nagib)

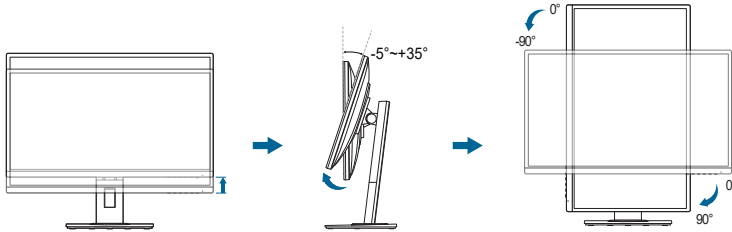
(Zasuk)

(Prilagoditev višine)

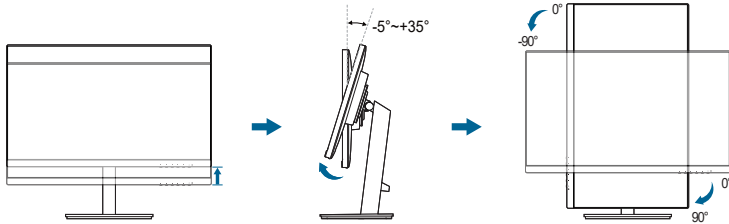
Sukanje monitorja (VA24DQLB/ VA24DQLB-W/ VA24DQSB/ VA24DQSBY)

1. Monitor dvignite do najvišjega položaja.
2. Monitor nagnite do največjega možnega kota.
3. Monitor zasukajte do zelenega kota.

VA24DQLB / VA24DQLB-W



VA24DQSB/ VA24DQSBY

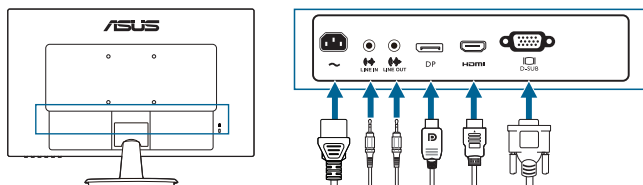


Povsem normalno je, da se monitor med prilagajanjem kota gledanja rahlo trese.

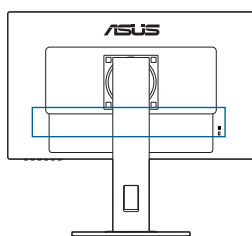
2.4 Priključitev kablov

Kable priključite z upoštevanjem spodnjih navodil:

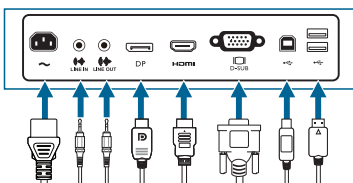
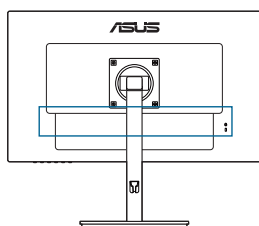
VA24DQ



VA24DQLB / VA24DQLB-W



VA24DQSB / VA24DQSBY





- **Priključitev napajalnega kabla:** En konec napajalnega kabla priključite v vhodna vrata za izmenični tok na monitorju, drugi konec pa v električno vtičnico.
- **Priključitev kabla VGA/HDMI/DP:**
 - a. En konec kabla VGA/HDMI/DP priključite v priključek VGA/HDMI/DP na monitorju.
 - b. Drugi konec kabla VGA/HDMI/DP priključite v priključek VGA/HDMI/DP na računalniku.
 - c. Privijte vijaka, da pritrdite priključek VGA.
- **Postopek priključitve kabla za zvok:** en konec zvočnega kabla priključite v vhodna vrata monitorja, drugi konec pa v izhodna vrata za zvok računalnika.
- **Uporaba slušalk:** konec kabla z vtičem priključite v izhodna vrata monitorja, ko je vzpostavljena povezava signala HDMI/DP.

- **Navodila za uporabo vrat USB 2.0 (samo VA24DQLB/ VA24DQLB-W/ VA24DQSB/ VA24DQSBY):** vzemite kabel USB 2.0 in manjši konec (type B) kabla USB upstream priključite v vrata USB upstream monitorja, večji konec (type A) pa v vrata USB 2.0 računalnika. Prepričajte se, da imate v računalniku nameščeno najnovejšo različico operacijskega sistema Windows 7/Windows 8.1/Windows 10 Tako boste omogočili delovanje vrat USB na monitorju.



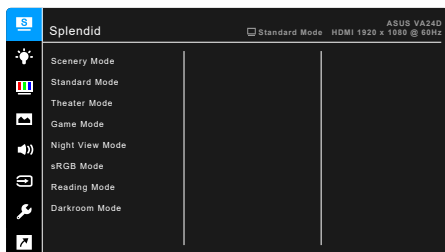
Ko so kabli priključeni, lahko na meniju OSD pod možnostjo Input Select (Izbira vhoda) izberete zeleni signal.

2.5 Vklop monitorja

Pritisnite gumb za vklop/izklop . Mesto gumba za vklop/izklop si lahko ogledate na straneh od 1 do 2. Indikator vklopa/izklopa  začne svetiti belo in kaže, da je monitor VKLOPLJEN.

3.1 Zaslonski meni OSD

3.1.1 Način konfiguriranja

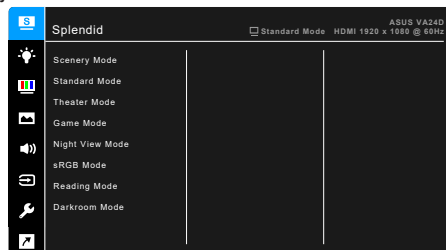


1. Za prikaz menija OSD pritisnite kateri koli gumb (razen gumba za vklop/izklop).
2. Za aktiviranje menija OSD pritisnite gumb za meni ☰.
3. Za pomikanje med funkcijami pritisnite gumbe, prikazane na zaslonu. Označite želeno funkcijo in pritisnite ✓, da jo aktivirate. Če ima izbrana funkcija podmeni, za pomikanje med funkcijami podmenija pritisnite ▼ in znova ▲. Označite želeno funkcijo podmenija in pritisnite ✓, da jo aktivirate.
4. Če želite spremeniti nastavitve izbrane funkcije, pritisnite ▼ in ▲.
5. Če želite zapreti in shraniti meni OSD, večkrat pritisnite ↶ ali ✕, da meni OSD izgine. Za prilagoditev drugih funkcij ponovite korake od 1 do 4.

3.1.2 Predstavitev funkcije OSD

1. Splendid

Ta funkcija vsebuje osem podfunkcij, ki jih lahko izberete po svoji želji. Vsak način ima izbiro Ponastavi, ki omogoča ohranitev nastavitve ali vrnitev v prednastavljeni način.



- **Scenery Mode (Način pokrajine):** najboljša izbira za pokrajinsko fotografijo z video izboljšavo Splendid.
- **Standard Mode (Način Standardni):** najboljša izbira za urejanje dokumentov z video izboljšavo Splendid.



Standardni način izpolnjuje zahteve standarda Energy Star®.

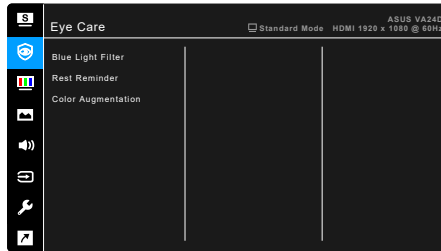
- **Theater Mode (Način kinematografa):** najboljša izbira za gledanje filmov z video izboljšavo Splendid.
- **Game Mode (Način igre):** najboljša izbira za igranje iger z video izboljšavo Splendid.
- **Night View Mode (Način nočnega pogleda):** najboljša izbira za igre ali filme s temnimi prizori z video izboljšavo Splendid.
- **sRGB Mode (Način sRGB):** najboljša izbira za gledanje fotografij in grafik na računalniku.
- **Reading Mode (Način branja):** najboljša izbira za branje knjig.
- **Darkroom Mode (Način temne sobe):** najboljša izbira za okolje s šibko osvetlitvijo.



- V Standard mode (Način Standardni) uporabnik ne more konfigurirati naslednjih funkcij: Saturation (Nasičenost), Skin Tone (Odtenek kože), Sharpness (Ostrina), ASCR.
 - V sRGB mode (Način sRGB) uporabnik ne more konfigurirati naslednjih funkcij: Brightness (Svetlost), Contrast (Kontrast), Saturation (Nasičenost), Color Temp. (Barvna temperatura), Skin Tone (Odtenek kože), Sharpness (Ostrina), ASCR.
 - V Reading mode (Način branja) uporabnik ne more konfigurirati naslednjih funkcij: Contrast (Kontrast), Saturation (Nasičenost), Color Temp. (Barvna temperatura), Skin Tone (Odtenek kože), Sharpness (Ostrina), ASCR.
-

2. Eye Care (Skrb za oči) (samo VA24DQSB/ VA24DQSBY)

V tej funkciji lahko prilagodite nastavitve, ki zagotavljajo boljše zaščito za oči.



- **Blue Light Filter (Filter modre svetlobe):** s to funkcijo lahko prilagodite filter modre svetlobe od vrednosti 0 do najvišje vrednosti.
 - * 0: ni spremembe.
 - * Najvišja vrednost: višja kot je raven, manj modre svetlobe je razpršene. Ko je aktivna funkcija Blue Light Filter (Filter modre svetlobe), se privzete nastavitve za Standard Mode (Način Standardni) samodejno uvozijo. Poleg določitve najvišje ravni lahko uporabnik svetlost tudi konfigurira. Najvišja vrednost je optimizirana nastavev. Skladna je s potrdilom za nizko vrednost modre svetlobe TUV*. Uporabnik ne more konfigurirati funkcije Brightness (Svetlost).



*Če je ojačanje barve nastavljeno na privzeto vrednost (50).



Za zmanjšanje obremenitve oči preberite spodnje nasvete:

- Če ste za zaslonom več ur, morate delo za nekaj časa prekiniti. Priporočamo, da si po eni uri neprekinjenega dela z računalnikom vzamete kratek odmor (vsaj pet minut). Več kratkih in pogostih odmorov je učinkovitejših od enega daljšega.
- Za zmanjšanje obremenitve oči in občutka suhosti morate občasno odpočiti oči, in sicer tako, da usmerite pogled na oddaljene predmete.
- Vaje za oči lahko pomagajo zmanjšati obremenitev oči. Te vaje pogosto ponavljajte. Če v očeh še vedno čutite obremenitev, se obrnite na zdravnika. Vaje za oči: (1) Ponavljanje gledanja gor in dol (2) Počasno vrtenje oči (3) Premikanje oči diagonalno.

- Visoke ravni modre svetlobe lahko povzročijo obremenitev oči in starostno degeneracijo rumene pege. Filter modre svetlobe za zmanjšanje 70 % (maksimum) škodljive modre svetlobe, da se prepreči sindrom računalniškega vida (CVS), ko uporabnik prilagodi vrstico filtra modre svetlobe na najvišjo vrednost.

- **Rest Reminder (Opomnik o preostanku):** ta funkcija zagotavlja opomnik za preostanek glede na dolžino nastavljenega delovnega časa. Če na primer nastavite 30-minutni delovni čas, se po izteku časa v zgornjem levem kotu monitorja za pet sekund prikaže pojavni opomnik. Pritisnite poljubno tipko, da OSD opomnika izgine.



Če je ta funkcija omogočena, naslednje funkcije niso na voljo: Splendid Demo Mode (Predstavitveni način Splendid), GamePlus in QuickFit.

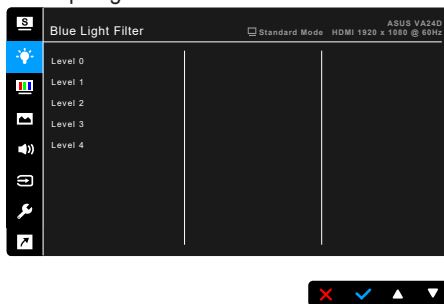
- **Color Augmentation (Ojačanje barve):** obseg prilagoditve za izboljšanje barve je od 0 do 100.



- Ta funkcija ni na voljo, če na meniju Splendid izberete sRGB Mode (Način sRGB).
- Ta funkcija ni na voljo, če na meniju Skin Tone (Odtенок kože) izberete Reddish (Rdečkasto) ali Yellowish (Rumenkasto).

3. Blue Light Filter (Filter modre svetlobe)

S to funkcijo lahko prilagodite raven filtra za modro svetlobo.



- **Level 0 (Raven 0):** ni spremembe.
- **Level 1~4 (Raven od 1 do 4):** višja kot je raven, manj modre svetlobe je razpršene. Ko je aktivna funkcija Blue Light Filter (Filter modre svetlobe), se privzete nastavitve za Standard Mode (Način Standardni) samodejno uvozijo. Funkcijo Brightness (Svetlost) od ravni 1 do 3 lahko konfigurira uporabnik. Raven 4 je optimizirana nastavev. Skladna je s potrdilom za nizko vrednost modre svetlobe TUV. Uporabnik ne more konfigurirati funkcije Brightness (Svetlost).

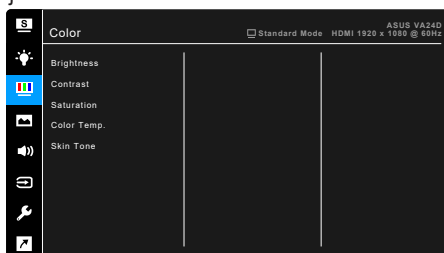


Za zmanjšanje obremenitve oči preberite spodnje nasvete:

- Če ste za zaslonom več ur, morate delo za nekaj časa prekiniti. Priporočamo, da si po eni uri neprekinjenega dela z računalnikom vzamete kratek odmor (vsaj pet minut). Več kratkih in pogostih odmorov je učinkovitejših od enega daljšega.
- Za zmanjšanje obremenitve oči in občutka suhosti morate občasno odpočiti oči, in sicer tako, da usmerite pogled na oddaljene predmete.
- Vaje za oči lahko pomagajo zmanjšati obremenitev oči. Te vaje pogosto ponavljajte. Če v očeh še vedno čutite obremenitev, se obrnite na zdravnika. Vaje za oči: (1) Ponavljanje gledanja gor in dol (2) Počasno vrtenje oči (3) Premikanje oči diagonalno.
- Visoke ravni modre svetlobe lahko povzročijo obremenitev oči in starostno degeneracijo rumene pege. Filter za modro svetlobo lahko zmanjša škodljivo modro svetlobo za 70% (največ), da se prepreči sindrom računalniškega vida.

4. Color (Barva)

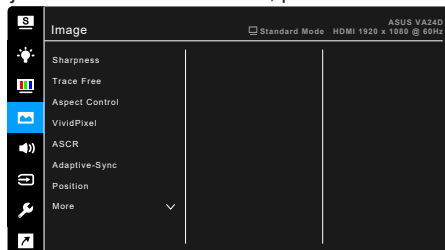
Na tem meniju nastavite želeno barvno nastavitvev.



- **Brightness (Svetlost):** obseg prilagoditve je od 0 do 100.
- **Contrast (Kontrast):** obseg prilagoditve je od 0 do 100.
- **Saturation (Nasičenost):** obseg prilagoditve je od 0 do 100.
- **Color Temp. (Barvna temperatura):** vsebuje štiri načine, ki vključujejo Cool (Hladno), Normal (Običajno), Warm (Toplo) in User Mode (Uporabniški način).
- **Skin Tone (Odtenev kože):** vsebuje tri barvne načine, ki vključujejo Reddish (Rdečkasto), Natural (Naravno) in Yellowish (Rumenkasto).

5. Image (Slika)

Na tem meniju lahko določite nastavitve, povezane s sliko.



- **Sharpness (Ostrina):** obseg prilagoditve je od 0 do 100.
- **Trace Free:** prilagodi odzivni čas monitorja.
- **Aspect Control (Nadzor stranic):** prilagodi razmerje stranic na Full (Polno), 4:3, 1:1 ali OverScan.



Razmerje 4:3 je na voljo samo, če je vhodni vir v formatu 4:3. Možnost OverScan je na voljo samo za vhodni izvor HDMI.

- **VividPixel:** izboljša obris prikazane slike na zaslonu in ustvari kakovostne slike.
- **ASCR:** vklopi/izklopi funkcijo ASCR (ASUS Smart Contrast Ratio).
- **Adaptive-Sync/FreeSync (samo za DisplayPort in HDMI):** omogoča, da grafični izvor s podporo za Adaptive-Sync/FreeSync* dinamično prilagodi hitrost osveževanja zaslona na podlagi značilnih hitrosti sličic vsebine, da se zagotovi energijska učinkovitost, delovanje brez zatikanja in posodobitev zaslona z nizko latenco.



* Možnost »Adaptive-Sync/FreeSync« (Prilagodljiva sinhronizacija/FreeSync) (samo DisplayPort in HDMI) je mogoče aktivirati samo v frekvenčnem pasu 48–75 Hz.

* Za podprte grafične procesorske enote, minimalne sistemske zahteve in zahteve glede gonilnikov se obrnite na proizvajalce grafičnih procesorskih enot.

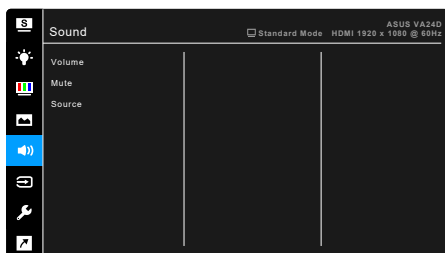
- **Position (Položaj) (na voljo samo za vhod VGA):** prilagodi vodoravni položaj (H-Position) in navpični položaj (V-Position) slike. obseg prilagoditve je od 0 do 100.
- **Focus (Fokus) (na voljo samo za vhod VGA):** z ločeno prilagoditvijo nastavitvev Phase (Stopnja) in Clock (Ura) zmanjša šum v vodoravnih in navpičnih vrsticah. Obseg prilagoditve je od 0 do 100.



- Možnost Phase (Stopnja) prilagodi stopnjo signala pikselske ure. Če je nastavevitev stopnje napačna, pride na zaslonu do motenj v vodoravnih črtah.
 - Clock (Ura) (frekvenca slikovnih točk) nadzira število slikovnih točk, ki so poskenirane pri enem vodoravnem potegu. Če frekvenca ni pravilna, so na zaslonu vidne navpične črte, slika pa ni proporcionalna.
- **Auto Adjust (Samodejna prilagoditev):** samodejno prilagodi sliko na njen optimalni položaj, takt in stopnjo (samo za način VGA).

6. Sound (Zvok)

Na tem meniju lahko določite nastavitve, povezane z zvokom.



- **Volume (Glasnost):** obseg prilagoditve je od 0 do 100.
- **Mute (Nemo):** vklopi in izklopi zvok monitorja.
- **Source (Izvor):** določi, iz katerega izvora prihaja zvok monitorja.

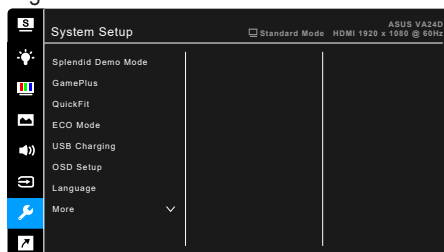
7. Input Select (Izbira vhoda)

S to funkcijo lahko izberete želeni vhodni izvor.



8. System Setup (Nastavitev sistema)

Omogoča prilagoditev sistema.

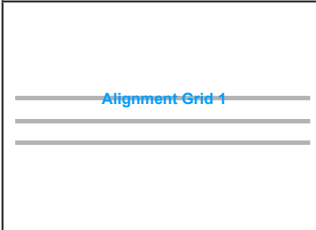


- **Splendid Demo Mode:** razdeli zaslon na dva dela za primerjalni način Splendid. (samo za Scenery mode (Način pokrajine))
- **GamePlus:** Funkcija GamePlus zagotavlja komplet orodij in ustvarja boljše okolje za igranje za uporabnike, ki igrajo različne vrste iger. Prekrivni element z različnimi možnostmi merilnega križca vam omogoča, da izberete tistega, ki najbolje ustreza igri, ki jo trenutno igrate. Levo od prikaza lahko postavite tudi zaslonski časovnik, da boste lahko spremljali igralni čas; števec FPS (število sličic na sekundo) pa prikazuje, ali se igra izvaja brez zatikanja.

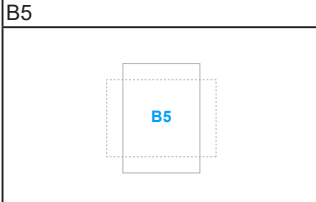
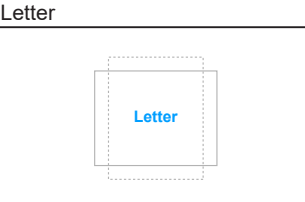
Glavni meni GamePlus	GamePlus – Crosshair (Tarča)
GamePlus – Timer (Časovnik)	GamePlus – Timer (Časovnik) – Position (Položaj)
GamePlus — FPS Counter (Števec FPS) — Position (Položaj)	

- **QuickFit:** omogoča predogled postavitev dokumenta ali fotografije neposredno na zaslonu, ne da bi natisnili preizkusne kopije.

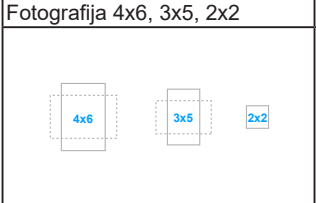
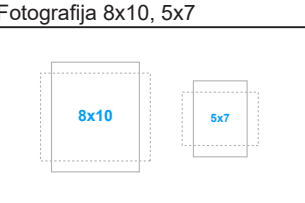
- * **Alignment:** oblikovalcem in uporabnikom je v pomoč pri organiziranju vsebine in postavitve na strani ter zagotavljanju skladnega videza in občutka.

Mreža za poravnavo 1	Mreža za poravnavo 2
	

- * **Paper size:** dokumente na zaslonu si lahko ogledate v realni velikosti.

B5	Letter
	

- * **Photo:** različne realne velikosti fotografij fotografom in drugim uporabnikom omogočajo natančen prikaz in urejanje fotografij v realni velikosti na zaslonu.

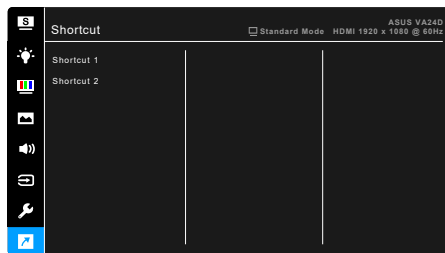
Fotografija 4x6, 3x5, 2x2	Fotografija 8x10, 5x7
	

- **ECO Mode:** zmanjša porabo energije.
- **USB charging (Polnjenje prek USB-ja) (samo VA24DQLB/VA24DQLB-W/ VA24DQSB/ VA24DQSBY):**
 - * Izbira »On« (Vključeno) omogoča, da vrata USB za prenos v smeri navzdol generirajo izhod z močjo 5 V/500 mA, ko je monitor vključen ali v načinu pripravljenosti.
 - * Izbira »Off« (Izključeno) omogoča, da vrata USB za prenos v smeri navzdol generirajo izhod z močjo 5 V/500 mA samo, ko je monitor vključen.

- **OSD Setup (Nastavitev OSD):**
 - * Prilagodi časovno omejitev menija OSD od 10 do 120 sekund.
 - * Omogoči ali onemogoči funkcijo DDC/CI.
 - * Prilagodi ozadje menija OSD od neprozornega do prozornega.
- **Language (Jezik):** izbirate lahko med 21 jeziki, vključno z naslednjimi: angleščina, francoščina, nemščina, italijanščina, španščina, nizozemščina, portugalsščina, ruščina, češčina, hrvaščina, poljščina, romunščina, madžarščina, turščina, poenostavljena kitajščina, tradicionalna kitajščina, japonščina, korejščina, tajščina, indonezijsščina in perzijsščina.
- **Key Lock (Zaklepanje tipk):** onemogoči vse funkcijske tipke. Če želite preklicati funkcijo zaklepanja tipk, pritisnite drugi gumb na desni in ga pridržite več kot pet sekund.
- **Information (Informacije):** prikaže informacije o monitorju.
- **Power Indicator (Indikator napajanja):** vklopi/izklopi indikator LED napajanja.
- **Power Key Lock (Zaklepanje tipke za vklop):** omogoči ali onemogoči tipko za vklop.
- **All Reset (Ponastavi vse):** »Yes« (Da) omogoča obnovitev privzetih nastavitev.

9. Shortcu t (Bližnjica)

Definira funkcije za gumba Shortcut 1 (Bližnjice 1) in Shortcut 2 (Bližnjice 2).



- **Shortcut 1 (Bližnjica 1)/Shortcut 2 (Bližnjica 2):** izbere funkcijo za gumba Shortcut 1 (Bližnjica 1) in Shortcut 2 (Bližnjica 2).



Ko je določena funkcija izbrana ali aktivirana, bližnjična tipka morda ne bo podprta. Razpoložljive izbire funkcij za bližnjico: Blue Light Filter (Filter modre svetlobe), Splendid, Brightness (Svetlost), Auto Adjust (Samodejna prilagoditev), Contrast (Kontrast), Color Temp. (Barvna temperatura), Volume (Glasnost) (Zvok), GamePlus.

3.2 Povzetek tehničnih podatkov

Vrsta zaslona	TFT LCD
Velikost zaslona	23,8-palčni široki zaslon (16:9, 60,5 cm)
Največja ločljivost	1920 x 1080
Slikovna točka	0,2745 mm
Svetlost (značilna)	250 cd/m ²
Kontrastno razmerje (značilno)	1000:1
Kontrastno razmerje (največje)	100.000.000:1 (z vklopljeno funkcijo ASCR)
Kot gledanja (V/N) CR>10	178°/178°
Barve na zaslonu	16,7 milijona
Odzivni čas	≤ 5 ms
Video izboljšava Splendid	Da
Izbira Splendid	8 video prednastavljenih načinov
Samodejna prilagoditev	Da
Izbira barvne temperature	4 barvne temperature
Analogni vhod	D-Sub
Digitalni vhod	HDMI v1.4, DP v1.2
Priključek za slušalke	Da
Vhod za zvok	Da
Zvočnik (vgrajeni)	2 W x 2 stereo, RMS
Vrata USB 2.0	VA24DQ: Ne VA24DQLB/ VA24DQLB-W/ VA24DQSB/ VA24DQSBY: Povratni tok x 1, sprejemni tok x 2
Barve	Črno-belo
Lučka LED napajanja	Sveti belo (vklopljen)/oranžno (način pripravljenosti)
Nagib	VA24DQ: -5°~+23° VA24DQLB/ VA24DQLB-W/ VA24DQSB/ VA24DQSBY: -5°~+35°
Sukanje	VA24DQ: Ne VA24DQLB/ VA24DQLB-W/ VA24DQSB/ VA24DQSBY: +/-90°
Vrtenje	VA24DQ: Ne VA24DQLB/ VA24DQLB-W: +90°~-90° VA24DQSB/ VA24DQSBY: +180°~-180°
Prilagoditev višine	VA24DQ: Ne VA24DQLB/ VA24DQLB-W/ VA24DQSB/ VA24DQSBY: 0 do 130 mm
Ključavnica Kensington	Da
Vhodna izmenična napetost	Izmenični tok: 100 do 240 V
Poraba energije	Vklopljeno: < 16,7 W** (običajno), stanje pripravljenosti: < 0,5 W (običajno), izklopljen: < 0,3 W
Temperatura (delovna)	0°C do 40°C
Temperatura (mirovanje)	-20°C do +60°C

Mere (Š x V x G)	<p>VA24DQ: 539,7 x 390,7 x 204,8 mm (s stojalom) 540 x 325 x 54 mm (brez stojala) 612 x 455 x 152 mm (paket) VA24DQLB/ VA24DQLB-W: 539,70 x 480 x 211,35 mm (s stojalom, najvišje) 539,70 x 350 x 211,35 mm (s stojalo, najnižje) 540 x 325 x 54 mm (brez stojala) 652 x 450 x 202 mm (paket) VA24DQSB/ VA24DQSBY: 540 x 450 x 211 mm (s stojalom, najvišje) 540 x 335 x 211 mm (s stojalo, najnižje) 540 x 325 x 54 mm (brez stojala) 634 x 450 x 228 mm (paket)</p>
Teža (ocena)	<p>VA24DQ: 3,3 kg (neto brez stojala); 3,63 kg (neto s stojalom); 5,32 kg (bruto) VA24DQLB/ VA24DQLB-W: 3,3 kg (neto brez stojala); 5,5 kg (neto s stojalom); 7,8 kg (bruto) VA24DQSB/ VA24DQSBY: 3,3 kg (neto brez stojala); 5,31 kg (neto s stojalom); 6,8 kg (bruto)</p>
Več jezikov	<p>21 jezikov (angleščina, francoščina, nemščina, italijanščina, španščina, nizozemščina, portugalsščina, ruščina, češčina, hrvaščina, poljščina, romunščina, madžarščina, turščina, poenostavljena kitajščina, tradicionalna kitajščina, japonsščina, korejščina, tajščina, indonezijsščina in perzijščina)</p>
Pripomočki	<p>Vodnik za hitri začetek, garancijska kartica, napajalni kabel, kabel HDMI (dodaten), kabel DisplayPort (dodaten), kabel VGA (dodaten), kabel USB (dodaten), komplet Mini PC (dodaten)</p>
Skladnost in standardi	<p>Energy Star, UL/cUL, CB, CE, ErP, FCC, RCM, BSMI, VCCI, RoHS, J-MOSS, MEPS, WEEE, PSE, Windows 7 & 8.1&10 WHQL, TUV-Flicker free, TUV-Low Blue Light, ISO9241-307, PC-Recycle, UkrSEPRO, ICES-3, EU Energy Label, VCCI, TCO, TUV-GS, TUV- Ergo, CU, CCC, CEL, MEPS, KC, KCC, E-Standby VN MEPS</p>

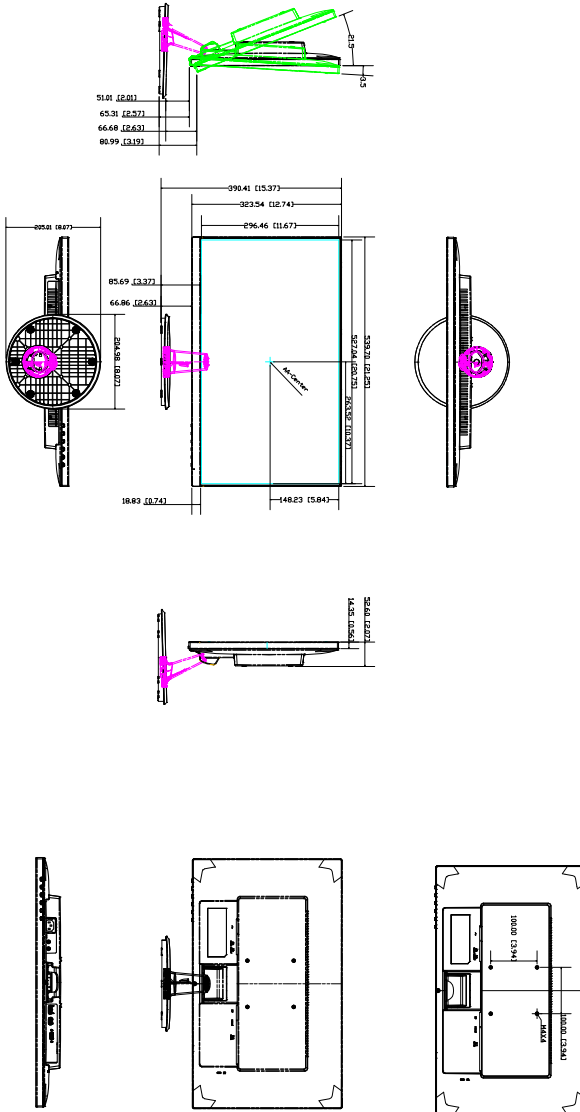
*Tehnični podatki se lahko spremenijo brez obvestila.

**Meritev svetlosti zaslona 200 nitov brez povezave za zvok/USB/bralnik kartic.

3.3 Zunanje mere

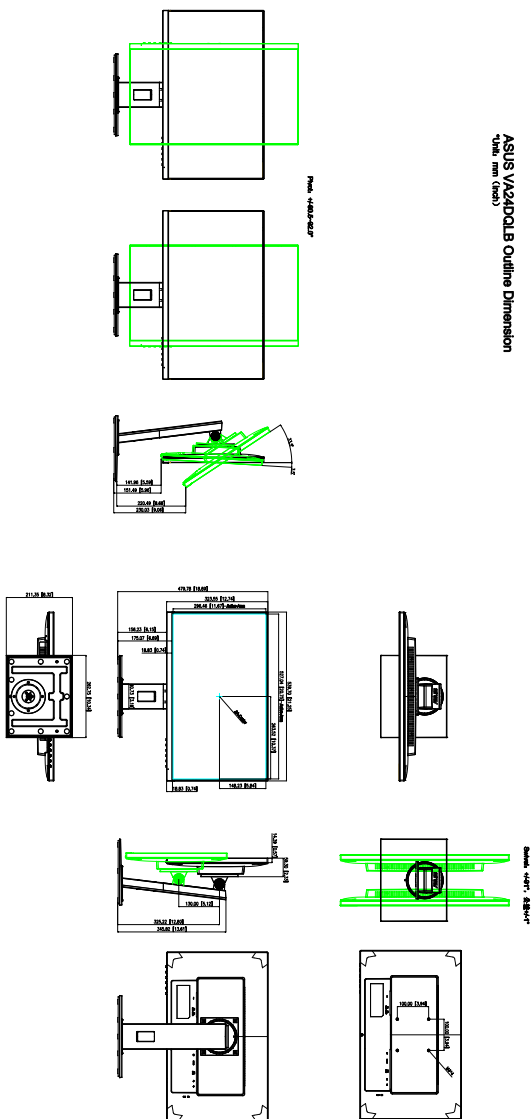
VA24DQ

ASUS VA24DQ Outline Dimension
Unit: mm (inch)

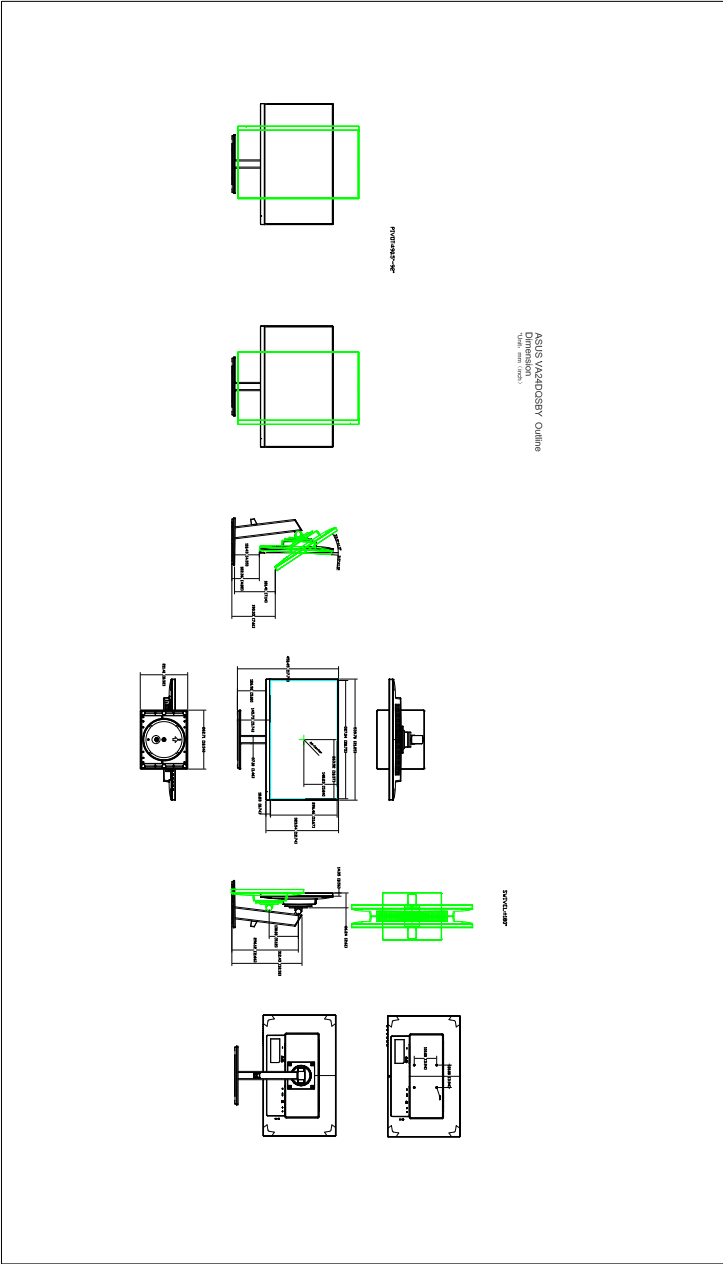


VA24DQLB/ VA24DQLB-W

ASUS VA24DQLB Outline Dimension
(Unit: mm (inch))



VA24DQSB/ VA24DQSBY



3.4 Odpravljanje težav (Pogosta vprašanja)

Težava	Možna rešitev
Lučka LED za vklop/izklop ni vklopljena	<ul style="list-style-type: none"> • Pritisnite gumb \mathcal{O}, da preverite, ali je monitor VKLOPLJEN. • Preverite, ali je napajalni kabel pravilno priključen v monitor in električno vtičnico. • Preverite, ali je stikalo za vklop vklopljeno.
Lučka LED sveti oranžno, na zaslonu pa ni slike	<ul style="list-style-type: none"> • Preverite, ali sta monitor in računalnik VKLOPLJENA. • Preverite, ali je signalni kabel pravilno priključen v monitor in računalnik. • Preglejte, ali je katera od nožic na signalnem kablu zvita. • Računalnik povežite z drugim monitorjem, da preverite, ali računalnik pravilno deluje.
Zaslonska slika je presvetla ali pretemna	<ul style="list-style-type: none"> • Prilagodite nastavitvi Contrast (Kontrast) in Brightness (Svetlost) na meniju OSD.
Slika na zaslonu ni centrirana ali pa ni pravilne velikosti	<ul style="list-style-type: none"> • Na meniju OSD prilagodite nastavev H-Position (Vodoravni položaj) ali V-Position (Navpični položaj).
Zaslonska slika migeta ali pa so na sliki vidni valovi	<ul style="list-style-type: none"> • Preverite, ali je signalni kabel pravilno priključen v monitor in računalnik. • Premaknite električne naprave, ki lahko povzročajo električne motnje.
Na zasloni sliki so barvne okvare (bela ni videti bela)	<ul style="list-style-type: none"> • Preglejte, ali je katera od nožic na signalnem kablu zvita. • Na meniju OSD izvedite funkcijo All Reset (Ponastavi vse). • Na meniju OSD prilagodite barvne nastavitve R/G/B ali izberite možnost Color Temp. (Barvna temperatura).
Slika na zaslonu je zamegljena ali zabrisana	<ul style="list-style-type: none"> • Prek menija OSD prilagodite kontrolnika Phase (Stopnja) in Clock (Ura).

3.5 Podprti operacijski načini

Ločljivost	Navpična frekvenca (Hz)	Vodoravna frekvenca (KHz)
640x480	59,94(N)	31,47(N)
640x480	66,66(N)	35,00(N)
640x480	72,82(N)	37,87(N)
640x480	75,00(N)	37,5(N)
720x400	70,08(P)	31,47(N)
800x600	56,25(P)	35,16(P)
800x600	60,32(P)	37,88(P)
800x600	72,12(P)	48,08(P)
800x600	75,00(P)	46,86(P)
832x624	74,55(P/N)	49,72(P/N)
1024x768	60,00(N)	48,36(N)
1024x768	70,069(N)	56,476(N)
1024x768	75,00(N)	60,02(N)
1152x864	75,00(P/N)	67,5(P/N)
1280x720	60,00(N)	45,00(P)
1280x768	60,00(N)	47,78(P)
1280x800	60,00(N)	49,7(P)
1280x960	60,00(N)	60,00(P)
1280x1024	60,02(P)	63,98(P)
1280x1024	75,02(P)	79,98(P)
1366x768	59,79(P)	47,712(P)
1440x900	59,89(P)	55,94(N)
1600x1200	60,00(P)	75,00(P)
1680x1050	60,00(P)	65,29(N)
1920x1080	60,00(P)	67,5(P)
1920x1080 (HDMI/DP)	75,00(P)	84,64(N)

* »P«/»N« predstavlja »pozitivno«/»negativno« polarnost za dohodno vodoravno/navpično sinhronizacijo (vhodna časovna usklajenost).

Ko monitor deluje v video načinu (t.j. ne prikazuje podatkov), so poleg videa standardne ločljivosti podprti tudi naslednji načini visoke ločljivosti.

Prednastavitev	Ime časovne izbire	Format slikovne točke	Vodoravna frekvenca (kHz)	Navpična frekvenca (Hz)	Hitrost slikovnih točk (MHz)	Zaslon OSD
1	480p	720 x 480	31,469	60	27	480p do 60 Hz
2	720p60	1280 x 720	45	60	74,25	720p do 60 Hz
3	576p	720 x 576	31,25	50	27	576p do 50 Hz
4	720p50	1280 x 720	37,5	50	74,25	720p do 50 Hz
5	1080p60	1920 x 1080	67,5	60	148,5	1080p do 60 Hz
6	1080p50	1920 x 1080	56,25	50	148,5	1080p do 50 Hz